



# Le sentier du BOIS PRIEUX

A la découverte de la Réserve Naturelle  
Nationale de la Bassée

Ouvert du 15 mars au 15 septembre



Livret enfants  
à partir de 6 ans



Observatoire



Réserve Naturelle  
LA BASSEE



BONJOUR À TOI JEUNE EXPLORATEUR/TRICE !

JE ME PRÉSENTE, JE SUIS BELLA,  
JE VAIS T'ACCOMPAGNER ET TE GUIDER  
TOUT AU LONG DU SENTIER DE DÉCOUVERTE.

NE T'INQUIÈTE PAS, MÊME SI JE VOLE TRÈS VITE,  
JE VAIS FAIRE EN SORTE DE NE PAS TE PERDRE DE VUE.

JE VAIS T'EXPLIQUER QUELQUES SECRETS  
DE CE LIEU QUE JE CONNAIS TRÈS BIEN.

JE SENS QUE TU AIMES LES DÉFIS !  
JE ME TROMPE ?  
ALORS JE T'EN DONNE UN :

LE DÉFI EST DE RÉUSSIR À TROUVER  
LE NOM DE MON **ESPÈCE**.

UNE ESPÈCE EST UN GROUPE D'ÊTRES VIVANTS  
QUI SE RESSEMBLENT, QUI PEUVENT SE REPRODUIRE  
ENTRE EUX ET AVOIR DES DESCENDANTS FERTILES.

TU VAS DEVOIR TROUVER DES INDICES QUI SERONT  
CACHÉS À DIFFÉRENTS ENDROITS.

POUR LES TROUVER PAS BESOIN DE CREUSER,  
IL N'Y A PAS DE TRÉSOR ENFOUI.  
ILS SONT INDIQUÉS SUR LA CARTE SITUÉE  
TROIS PAGES PLUS LOIN ET  
JE TE DIRAI OÙ LES CHERCHER.



### IMPORTANT

Avant de commencer ton exploration, il faut que tu saches quelque chose de très important : dans la réserve naturelle, il est interdit de jeter des déchets par terre, de cueillir les plantes et de toucher aux animaux.

En effet, certaines espèces sont protégées car elles peuvent être rares ou bien menacées de disparition. C'est pour cela qu'il est interdit de les abîmer, c'est pour leur protection !

POUR QUE TU AIES UNE PREMIÈRE IDÉE DE MON APPARENCE,  
JE TE PROPOSE DE COMPLÉTER LE DESSIN SUIVANT.

IL FAUT QUE TU RELIES LES POINTS EN SUIVANT LES NUMÉROS.



Tu trouveras des crayons sous certains panneaux, ouvre l'œil !

# Quelques définitions



AVANT DE COMMENCER LA BALADE,  
VOICI QUELQUES INFORMATIONS SUPPLÉMENTAIRES  
AFIN DE COMPRENDRE LES SECRETS  
QUE JE VAIS TE RÉVÉLER.

La Seine s'écoule ici depuis très longtemps, elle a donc sculpté le paysage que tu vois autour de toi.

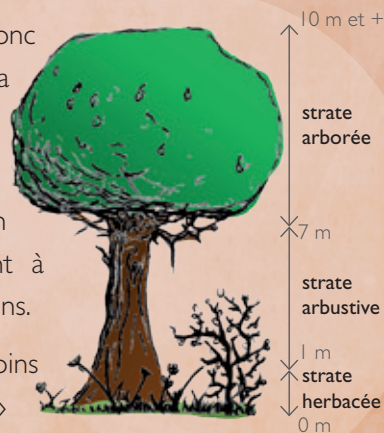
Lors de longues périodes de pluies abondantes, la Seine déborde, on dit qu'elle « sort de son lit » ou qu'elle est en « crue ». A ce moment-là, le sol se retrouve recouvert d'eau et les arbres ont également les pieds (les racines) trempés ! A force de monter et descendre, l'eau dépose plein de cailloux et de sables, c'est ce qu'on appelle des **alluvions**. Cela crée une diversité de milieux particuliers que tu vas découvrir dans ce livret.

Regarde les plantes autour de toi, on peut les regrouper selon leur taille en trois « strates » :

Les plantes très grandes, avec un tronc et des tiges épaisses appartiennent à la **strate arborée** (plus de 7 mètres de haut), ce sont les arbres.

Celles qui peuvent être plus grandes qu'un adulte (entre 1 à 7 mètres) appartiennent à la **strate arbustive**, il s'agit d'arbustes, de buissons.

Celles qui sont plus petites que toi (moins de 1 mètre) sont appelées les « herbes » et composent la **strate herbacée**.



La Réserve naturelle de la Bassée a été créée en 2002 et sa taille représente environ 2000 terrains de football. Elle est composée de différents milieux qui sont des lieux de vie parfaits pour les libellules, mais aussi pour beaucoup d'autres animaux et de plantes !

L'équipe de la réserve naturelle a pour mission de protéger ces milieux qui sont rares, ainsi que les plantes et les animaux qui y vivent. Elle fait aussi découvrir la biodiversité en sensibilisant le public lors d'animations nature.



Pour t'orienter sur le parcours,  
suis la borne fléchée ci-contre



C'EST PARTI POUR DÉCOUVRIR ENSEMBLE UNE PARTIE  
DE LA RÉSERVE NATURELLE GRÂCE À UNE BALADE DE 5 KM.

ATTENTION, SOIS DISCRET, SINON MES PROIES  
ET MES PRÉDATEURS POURRONT NOUS REPÉRER

C'EST UN LIEU OÙ TU PEUX VOIR  
DE NOMBREUX OISEAUX  
SI TU ES DISCRET(E) ET ATTENTIF/IVE.

# L'observatoire



## Les plongeurs

Grand cormoran



Le Grand cormoran se nourrit principalement de poissons.

Il plonge pour capturer ses proies avec son bec.

Il est capable de rester sous l'eau pendant plus d'une minute !

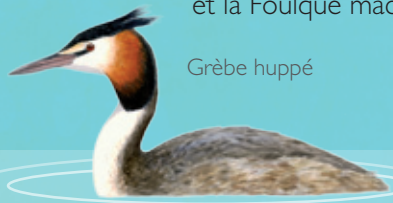
Au repos, le Grand cormoran s'observe souvent les ailes à moitié dépliées.

Cette posture lui permet de sécher ses plumes, car, contrairement aux autres oiseaux d'eau, le cormoran n'a pas les plumes totalement imperméables.

Dans cette position, il a aussi une meilleure digestion !

Il existe d'autres oiseaux plongeurs comme le Grèbe huppé

et la Foulque macroule par exemple !



Grèbe huppé



Foulque macroule

## Les filtreurs

Le Cygne tuberculé, gros oiseau pouvant peser plus

de 10 kg, se nourrit essentiellement de matières

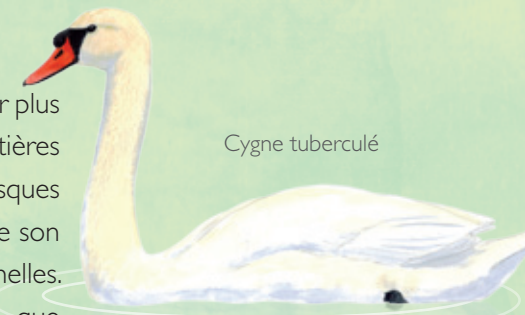
végétales. Il ne refuse cependant pas les mollusques

ou les insectes aquatiques capturés à l'aide de son

bec capable de filtrer la vase au travers de lamelles.

On le retrouve autant sur les plans d'eau que

dans les champs pour se nourrir.



Cygne tuberculé

Canard souchet



Le Canard souchet a l'appareil filtrant le plus

perfectionné de tous les canards ! Promenant

son bec dans l'eau de gauche à droite, il aspire

sans cesse, filtrant les particules comestibles

et rejetant l'eau.

## Les échassiers

L'Aigrette garzette a un régime alimentaire très varié (poissons, larves, amphibiens, crustacés...).

Sa technique pour attraper facilement des petits poissons est la suivante : elle reste sur une patte pendant que l'autre fouille la vase.

Aigrette garzette



Ses pattes ressemblant à des vers, les poissons pensent venir manger une proie alors que ce sont eux les proies !



Grande Aigrette



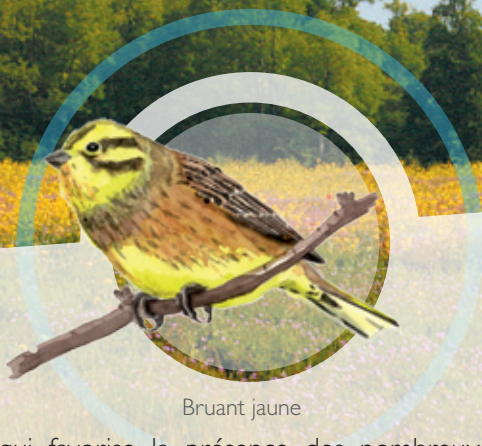
LE HÉRON CENDRE EST LUI AUSSI UN ÉCHASSIER AVEC SES LONGUES PATTES ET LA GRANDE AIGRETTE EST SA COUSINE !

Héron cendré



TE VOILÀ DEVANT

# La jachère



Bruant jaune

ES-TU PRÊT(E) À M'AIDER À ME NOURRIR, POUR QUE JE SOIS EN FORME POUR NOTRE DÉCOUVERTE DE LA JACHÈRE ?

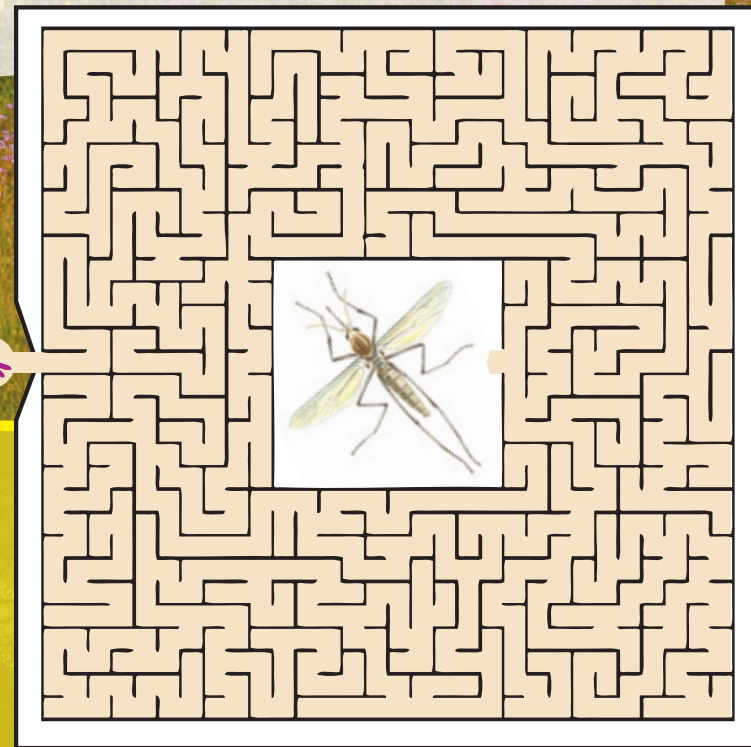
Je suis moi aussi insectivore. Aide-moi à manger les délicieux moustiques que j'ai aperçus dans la jachère, en me guidant à travers le labyrinthe. Ne t'inquiète pas, ils ne m'échapperont pas, car les grandes libellules comme moi peuvent voler aussi vite qu'une hirondelle (36 km par heure) et faire plein de pirouettes aériennes.

Une jachère est un ancien champ cultivé sur lequel les plantes sauvages ont repoussé naturellement.

Certaines produisent du nectar, ce qui favorise la présence des nombreux insectes qui s'en nourrissent (papillons, abeilles), mais également les prédateurs de ces **nectarivores** !

Attirés par toute cette agitation, les oiseaux **insectivores** (qui mangent des insectes), comme le Bruant jaune, affluent à leur tour !

GUIDE-MOI POUR MANGER LE MOUSTIQUE !



## L'apprenti naturaliste



► Certains papillons vivent le jour, d'autres la nuit. Sais-tu les reconnaître ? Ce n'est pas très compliqué, mais il faut réussir à les voir de près :

● Les papillons de jour, que l'on appelle les **rhopalocères**, ont des antennes fines qui se terminent par des petites boules, on les nomme « massues ».

● Les papillons de nuit, appelés **hétérocères**, ont des antennes de formes variées mais elles ne sont jamais en massue.



► Les moustiques sont des **nectarivores**, c'est à dire qu'ils ne se nourrissent que de nectar.

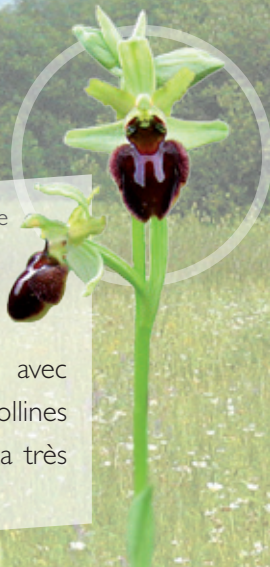
Les femelles ont besoin de plus d'énergie pour produire leurs oeufs, c'est pour cela qu'elles piquent pour pomper du sang.



MERCI ! GRÂCE À TOI JE SUIS DE NOUVEAU PLEINE D'ÉNERGIE !  
NOUS POUVONS MAINTENANT CONTINUER NOTRE VOYAGE JUSQU'À L'ÉTAPE SUIVANTE...  
LA PELOUSE SÈCHE.

# La pelouse sèche

Ophrys araignée



La pelouse sèche ? Son nom n'a rien à voir avec la météo ! On dit qu'elle est sèche car son sol ne retient pas l'eau. Elle est composée de petites plantes qui peuvent vivre avec peu d'eau. En Bassée, ces plantes se développent sur des collines de sables appelées « **montilles** », qui se sont formées il y a très longtemps.



C'est le moment pour toi de trouver le 1<sup>er</sup> indice. Cherche le petit panneau que Bella a caché près du poteau de la pelouse sèche. Tu y trouveras un indice que tu peux noter ici :

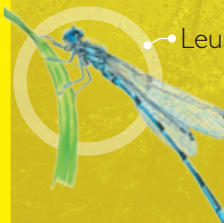
.....

**TU VOIS VOLER DES INSECTES AUTOUR DE TOI, CERTAINS RESSEMBLENT À DES LIBELLES MAIS IL EXISTE AUSSI D'AUTRES INSECTES QUI ME RESSEMBLENT : CE SONT MES COUSINES, LES DEMOISELLES !**



▶ Les libellules et les demoiselles appartiennent à la famille d'insectes des odonates. Elles se ressemblent mais il est possible de les différencier lorsqu'elles se posent.

Les libellules ont les ailes grandes ouvertes, à plat de chaque côté.



Leurs cousines, les demoiselles, ont les ailes relevées et fermées au dessus de leur corps (elles ont aussi le corps plus fin que les libellules).



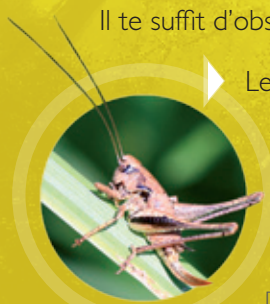
## L'apprenti naturaliste

Criquet de la palène



▶ Sur les pelouses sèches tu peux observer des insectes bondissants : les sauterelles et les criquets.

**Sais-tu les différencier ?** Rien de plus simple. Il te suffit d'observer leurs antennes.

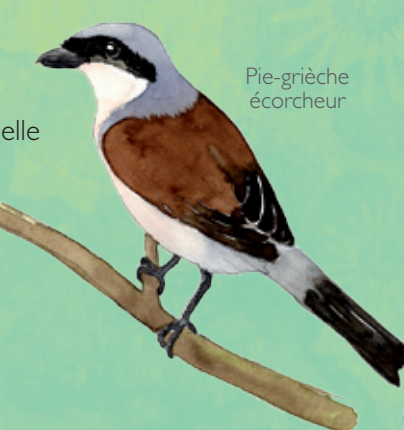


▶ Les sauterelles ont de longues antennes très fines qui sont souvent plus longues que la taille de leur corps, alors que les criquets ont des antennes beaucoup plus courtes et plus épaisses.

A toi de jouer, arrives-tu à les reconnaître maintenant ?

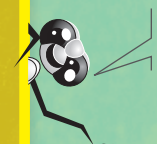
Decticelle cendrée

Cet espace est dangereux pour les libellules car la Pie-grièche écorcheur, un de leurs prédateurs, a fait de ce lieu son terrain de chasse. On l'appelle « écorcheur » parce qu'elle embroche ses proies sur des épines ou d'autres éléments pointus pour se faire des réserves de nourriture !



Pie-grièche écorcheur

**JE REJOINS RAPIDEMENT L'ÉTAPE SUIVANTE ET JE T'Y ATTENDS !**



Si tu fais attention, tu pourras observer en chemin des lapins et des lézards.

# La roselière

Te voilà arrivé(e) dans la roselière.

A ton avis, quelle est la plante qui a donné son nom à cet endroit ? Facile ! Le roseau bien sûr ! Une roselière est principalement composée de roseaux. C'est un milieu humide, situé à la limite entre la terre ferme et le milieu aquatique.

Les tiges de roseaux, de joncs ainsi que d'autres plantes aquatiques servent de support pour tous les odonates afin de se poser, pondre leurs oeufs pour certaines espèces, guetter une proie, ou même la manger !

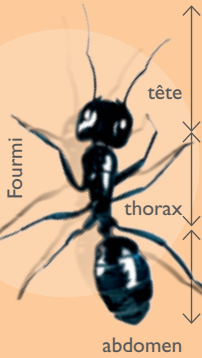
**JE PONDS DIRECTEMENT DANS L'EAU.  
JE VOLE À LA SURFACE EN FAISANT DES BONDS  
ET JE FRAPPE L'EAU AVEC LE BOUT  
DE MON ABDOMEN POUR EXPULSER MES OEUFS.**

Roseau

## LE SAVAIS-TU ?

Un insecte est une petite bête avec 6 pattes et un corps en trois parties : la tête, le thorax et l'abdomen. Les pattes sont placées sur le thorax et certains insectes ont aussi 1 ou 2 paires d'ailes placées à cet endroit.

Par exemple, une coccinelle, une abeille, une fourmi, un papillon, une libellule et une demoiselle sont des insectes ! Mais l'araignée n'en n'est pas un, elle a 8 pattes !



Fourmi

## Qui vit là ?

La Rainette verte apprécie les nombreux abris offerts par les roseaux. Avec ses pattes munies de pelotes adhésives, elle peut grimper sur les plantes et même sur les arbres. Si tu tends l'oreille au printemps tu pourras entendre les mâles chanter, ils sont souvent très bruyants.

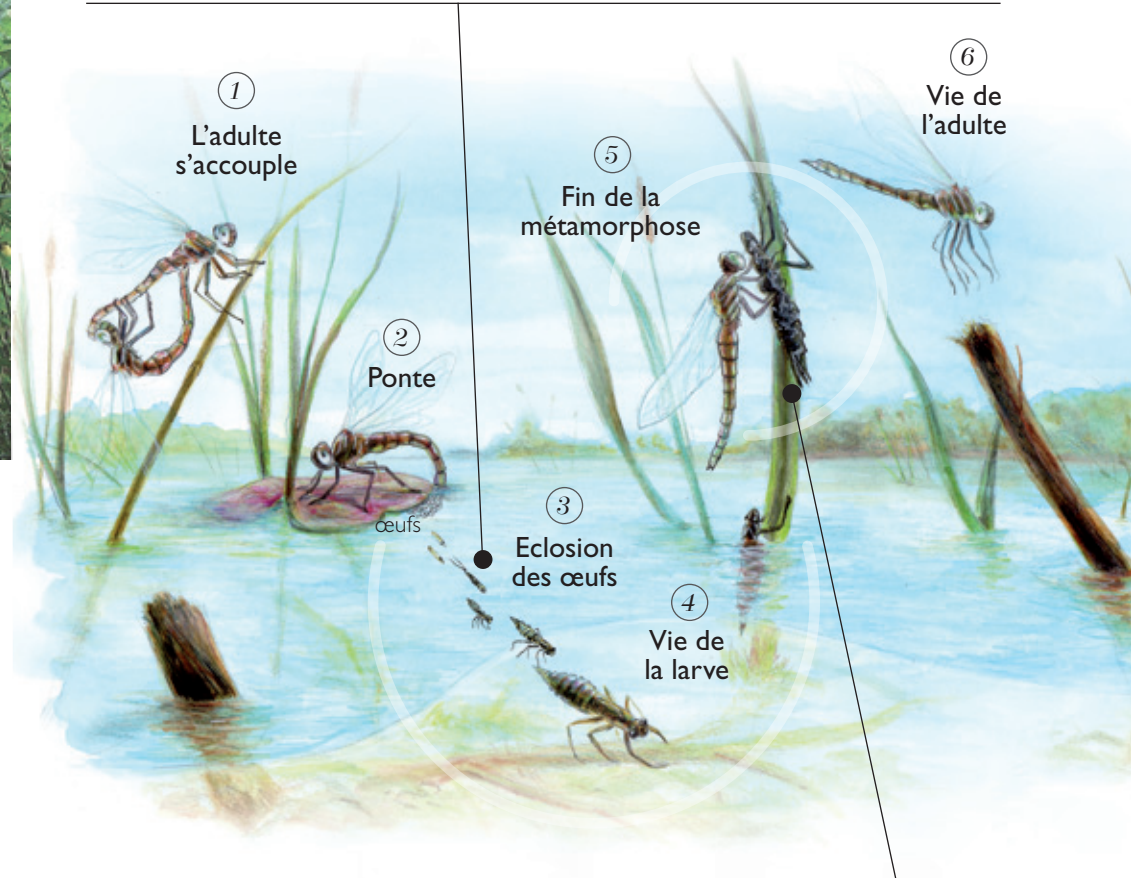


Rainette verte

**C'EST ICI QUE J'AI GRANDI !  
UNE VIE DE LIBELLULE EST BIEN REMPLIE,  
LAISSE MOI TE LA RACONTER !**



« Je passe la plus grande partie de ma vie au stade larvaire durant lequel je « mue » plusieurs fois, ce qui signifie que je grandis, et pour cela je suis obligée de changer de peau car la mienne n'est pas extensible. »



« Quand je suis enfin prête à devenir adulte, je grimpe sur une herbe et je mue pour la dernière fois. Pour cela je quitte ma peau de larve pour devenir la magnifique libellule que l'on voit voler pendant les beaux jours. La peau vide que je laisse derrière moi s'appelle une **exuvie**. »

# La forêt

As-tu remarqué qu'il manque un bout du nom de cette forêt ? C'est normal ! Ce type de forêt porte un nom bien particulier que tu découvriras grâce au jeu de la page suivante.

Cette forêt est installée sur un sol gorgé d'eau. A cet endroit il y a souvent des inondations. Cette forêt joue un rôle « d'éponge » en limitant les **crues** (les fortes montées des eaux). Elle filtre aussi les éléments du sol, ce qui purifie l'eau. Beaucoup d'espèces d'arbres et d'arbustes vivent ici, voici leurs feuilles si tu veux t'amuser à les identifier.



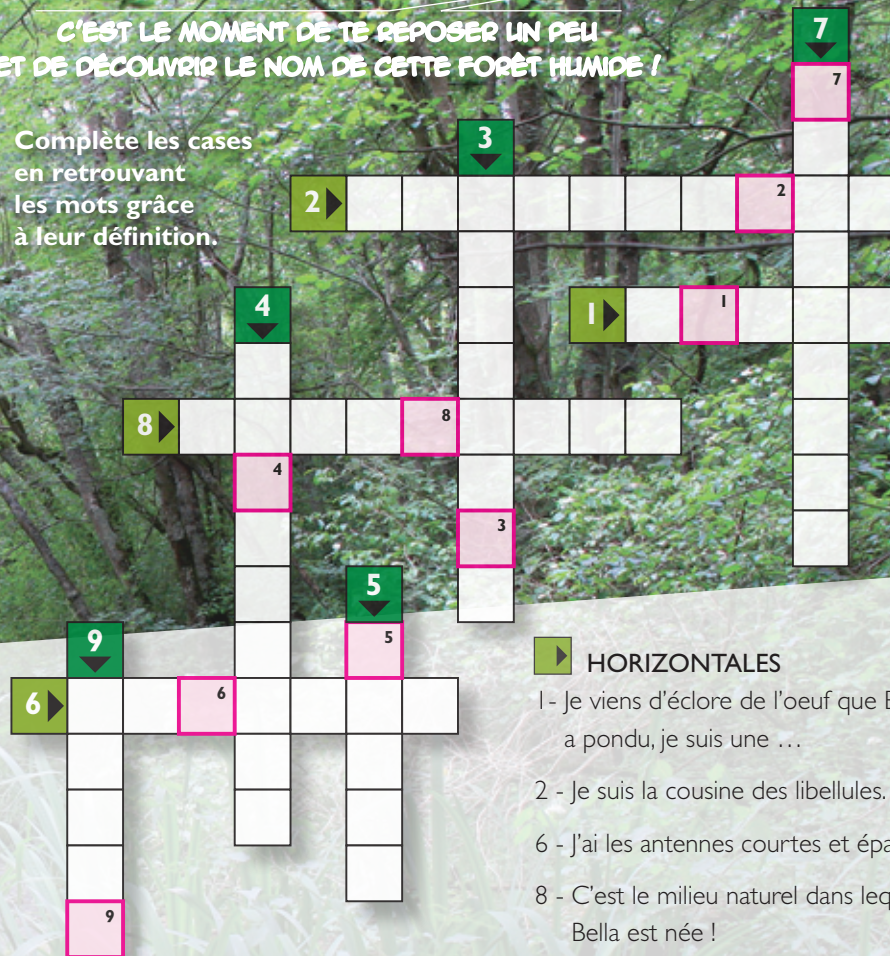
## LE SAVAIS-TU ?

Lorsqu'un arbre est trop vieux ou qu'il se casse à cause d'une tempête par exemple, on le laisse sur place car il va avoir un rôle très important !

En effet, ce bois va servir de nourriture à de nombreux insectes et champignons. Une fois mangé et digéré, ce bois (ou plutôt ce qu'il en reste !) retourne au sol et servira de nourriture aux prochains arbres ! Il s'agit du cycle « **sylvigénétique** », le cycle naturel d'une forêt.

C'EST LE MOMENT DE TE REPOSER UN PEU ET DE DÉCOUVRIR LE NOM DE CETTE FORÊT HUMIDE !

Complète les cases en retrouvant les mots grâce à leur définition.



### HORIZONTALES

- 1 - Je viens d'éclore de l'oeuf que Bella a pondu, je suis une ...
- 2 - Je suis la cousine des libellules.
- 6 - J'ai les antennes courtes et épaisses.
- 8 - C'est le milieu naturel dans lequel Bella est née !

### VERTICALES

- 3 - Je suis une colline de sable.
- 4 - Je suis un insecte que mange Bella.
- 5 - J'habite la roselière, je suis la Rainette...
- 7 - C'est un mélange de cailloux et de sables déposés par la Seine.
- 9 - Je suis un gros oiseau blanc pouvant peser plus de 10 kg !

Recompose ce mot en utilisant les lettres dans les cases roses ▼ (dans le bon ordre !) pour retrouver le nom de la forêt.



### IMPORTANT

Souviens-toi qu'il est interdit d'arracher les feuilles dans la réserve naturelle.



La Grande pimprenelle  
Elle est **protégée** en Ile-de-France.

# La prairie humide

Te voici devant une prairie humide. C'est une chance, car elles sont très rares en Île-de-France.

Les prairies humides sont importantes car elles accueillent de nombreuses plantes herbacées très rares en France qui dépendent de la fréquence des inondations.

Sans action de la part de l'Homme, ce milieu va se reboiser naturellement et ainsi se refermer. Pour maintenir ce milieu ouvert, il est donc nécessaire de couper la végétation ou de faire pâturer des animaux (comme des moutons ou des vaches).

Avec un peu d'attention et de chance, tu apercevras peut-être dans la prairie humide le pompon rouge de la Grande pimprenelle ou alors un papillon jaune, le Citron. Tu peux aussi voir la Violette élevée qui n'est présente qu'en Bassée et dans la vallée du Rhône.



Le Citron  
On peut facilement l'observer partout, on dit qu'il est « **commun** » en France.

La Violette élevée  
Elle est **protégée** en France.



A toi de trouver le 2<sup>ème</sup> indice laissé par Bella, près du poteau de la prairie humide.

.....



## L'apprenti naturaliste

▶ Dans les prairies humides, tu peux trouver d'autres amphibiens que les Rainettes vertes, comme par exemple les crapauds ou les grenouilles.

Contrairement à ce qu'on peut penser, le crapaud n'est pas le mâle de la grenouille, ce sont des espèces différentes.

Tu peux les différencier grâce à l'aspect de leur peau : la grenouille a la peau lisse alors que le crapaud a comme des petites boules sur la peau, on dit qu'elle est « verruqueuse ».



Grenouille verte



Crapaud commun

### IMPORTANT

**Tous les amphibiens sont protégés en France. Même en dehors de la réserve naturelle, il est interdit de les toucher. Cela abîme leur peau qu'ils utilisent pour respirer et on peut leur transmettre des microbes qui peuvent les tuer.**

**MAINTENANT QUE TU CONNAIS LA DIFFÉRENCE ENTRE LE CRAPAUD ET LA GRENOUILLE, SAURAIS-TU LES RECONNAÎTRE ? A TOI DE JOUER ! IL FAUT QUE TU COMPLÈTES LES POINTILLÉS PAR « GRENOUILLE » ET « CRAPAUD ».**



..... calamite



..... agile

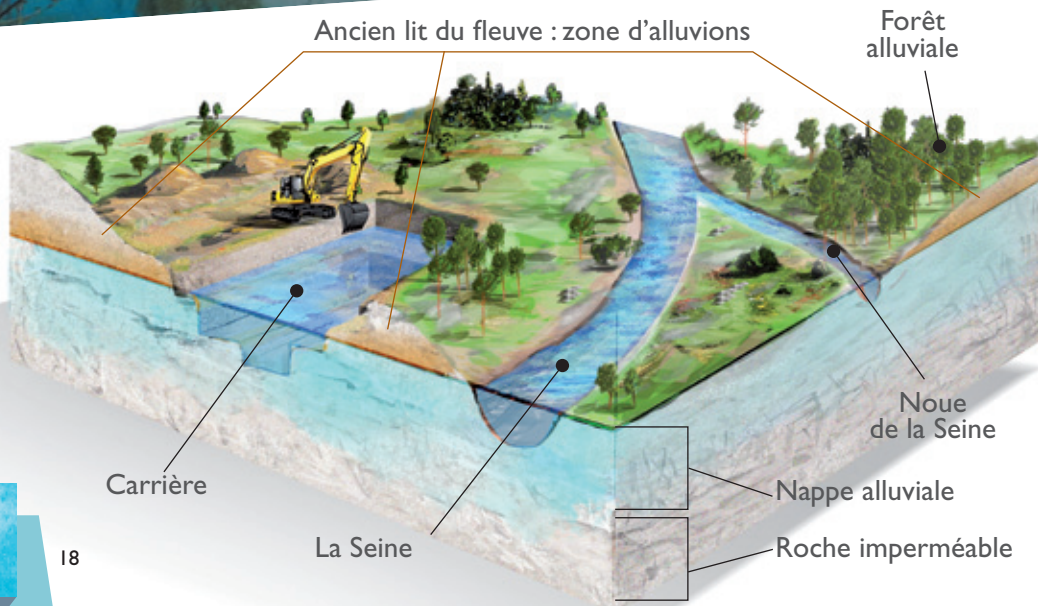
# Le plan d'eau

Les alluvions déposés par la Seine au fil du temps sont très intéressants pour les Hommes. En effet, le sable de ces alluvions peut être utilisé pour faire du béton et donc des constructions ! C'est pourquoi, depuis quelques dizaines d'années, ce sable est récupéré autour de la Réserve naturelle de la Bassée.

En retirant ce sable, le sol est creusé très en profondeur, c'est ce qui forme des carrières. À une certaine profondeur, ces trous rejoignent le niveau d'eau de la Seine (elle est connectée à la nappe alluviale), c'est pourquoi ils se remplissent et se transforment en étangs ! Lorsqu'on arrête de prélever du sable, on peut les réaménager pour les faire ressembler à des étangs « naturels » (en faisant des pentes douces par exemple), et ainsi favoriser la biodiversité !

## LE SAVAIS-TU ?

La **biodiversité** regroupe toutes les formes de vie sur Terre, dont font partie les différentes espèces d'animaux, de plantes, de champignons et de bactéries.



Les plans d'eau sont des lieux de vie extraordinaires, avec une multitude d'espèces aquatiques et terrestres. Extraordinaires... mais pas toujours pour les libellules ! En effet, les Nèpes et les Dytiques sont de grands dangers pour leurs larves, et ce ne sont pas les seuls ! L'Aigrette garzette et le Héron cendré les dévorent comme des friandises. Une fois adultes, les libellules ne sont pas à l'abri pour autant car ici sont présents beaucoup d'autres prédateurs (oiseaux, grenouilles...).

Héron cendré



## L'apprenti naturaliste

Dytique bordé

Les animaux qui vivent sous l'eau se sont adaptés de façon originale pour pouvoir respirer sous l'eau.

▶ **Le Dytique** : cet insecte aquatique emprisonne de l'air sous ses ailes repliées. Cette réserve lui permet de respirer sans quitter l'eau. Il doit cependant remonter régulièrement à la surface pour reprendre de l'air.



▶ **La Limnée** : cet escargot aquatique possède comme toi des poumons pour respirer, bien qu'il passe le plus clair de son temps sous l'eau où il doit donc retenir sa respiration.

Limnée

▶ **La Nèpe** : elle respire grâce à un long tube au bout de son abdomen, comme un tuba.

Nèpe



Gerris

Souvent appelé « araignée d'eau », cet insecte ne respire pas sous l'eau mais glisse dessus grâce aux poils « hydrofuges » situés sur ses pattes : ces poils le protègent de l'humidité et font barrière contre l'eau.

J'AI ENCORE BESOIN DE TON AIDE.  
 J'APERÇOIS BEAUCOUP D'ANIMALIX ICI QUI VEULENT MANGER  
 MES LARVES ET JE SUIS UN PEU FATIGUÉE.  
 J'AIMERAIS QUE TU APPRENES À LES RECONNAÎTRE, COMME ÇA,  
 SI TU LES VOIS S'APPROCHER, TU POURRAS ME PRÉVENIR.

Relie les animaux qui mangent la larve de Bella (on les appelle « **prédateurs** ») et entoure les animaux qui sont mangés par la larve de Bella (on les appelle « **proies** »).



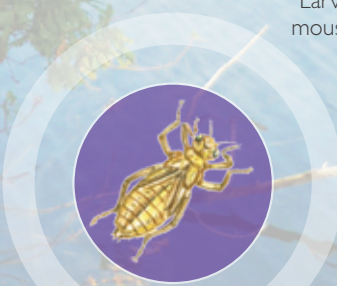
Dytique



Larve de moustique



Grenouille



Larve de Libellule



Triton



Têtard d'amphibien



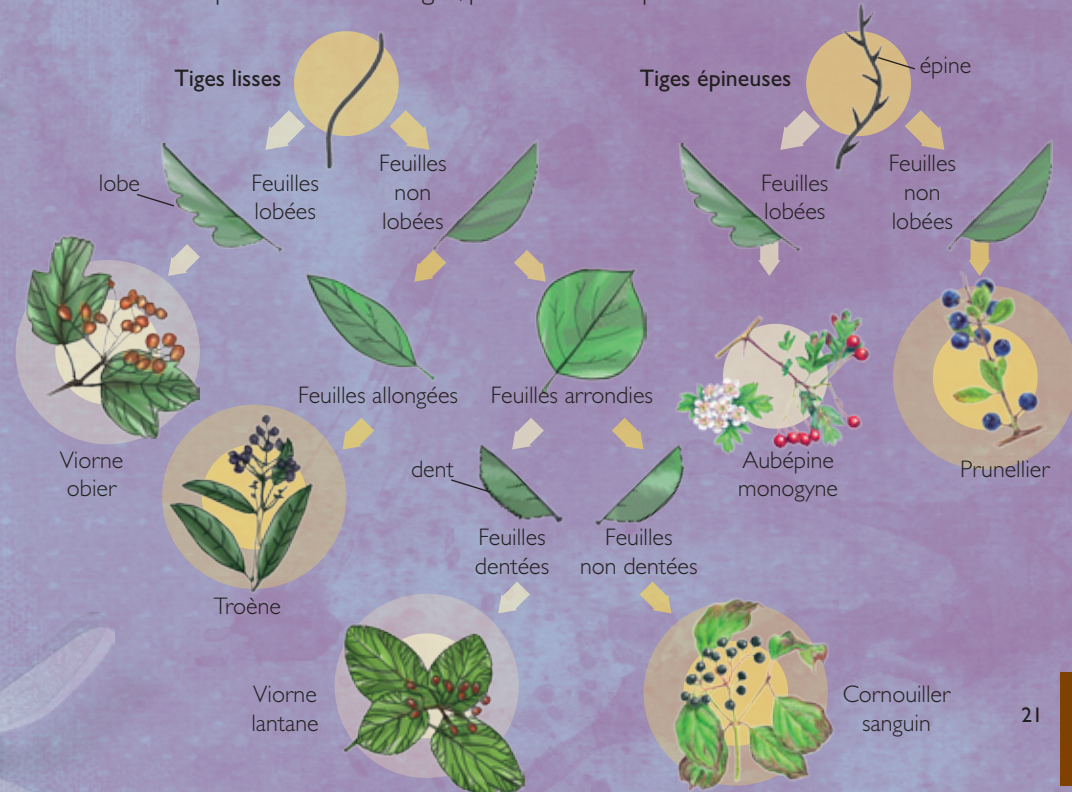
Héron cendré

# Le fourré arbustif

Le fourré arbustif est issu de l'évolution d'une prairie ou d'une pelouse. Ici les arbustes se développent, offrant de la nourriture et un lieu de vie à une multitude d'insectes et d'oiseaux. **C'EST BIEN LE PROBLÈME POUR MOI !** Qui dit multitude d'oiseaux, dit également multitude de prédateurs comme la Pie-grièche écorcheur.



Tu peux essayer de repérer autour de toi le Cornouiller sanguin, l'Aubépine monogyne ou le Prunellier en t'aidant de la clé d'identification ci-dessous. Commence par observer les tiges, puis les feuilles pour retrouver le nom de l'arbuste.



MERCI ! GRÂCE À TOI, MES LARVES  
 SONT PLUS EN SÉCURITÉ,  
 NOUS POUVONS CONTINUER NOS DÉCOUVERTES.



**i** C'est le moment de chercher le 3<sup>ème</sup> indice.  
 Bella l'a caché près du poteau du fourré arbustif.  
 .....

MAINTENANT QUE NOTRE BALADE TOUCHE À SA FIN, JE TE PROPOSE,  
 EN T' Aidant DES DIFFÉRENTS INDICES QUE JE T'AI DONNÉS,  
 DE M'IDENTIFIER AU MILIEU DE MES COUSINES.



Crocothémis écarlate



Petite Nymphé au corps de feu



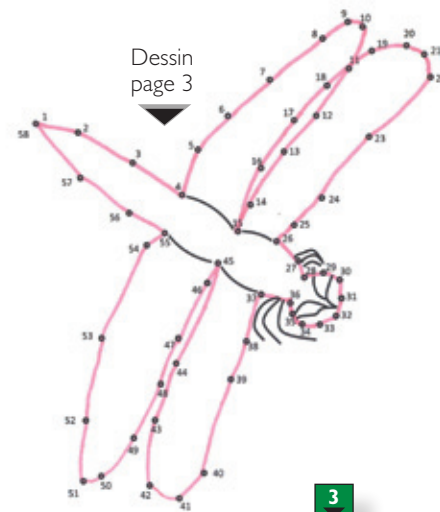
Libellule déprimée

TU AS RÉUSSI À M'IDENTIFIER ? BRAVO !

Tu as relevé le défi ! Mais je n'avais aucun doute là-dessus, j'ai tout de suite vu que tu étais plein(e) de curiosité ! Sinon, tu trouveras la réponse à la page suivante !

Allez, je te laisse maintenant, je retourne voler avec les autres libellules. Ce moment passé avec toi était très agréable. Merci pour ton aide et pour l'intérêt que tu as porté à mes histoires.

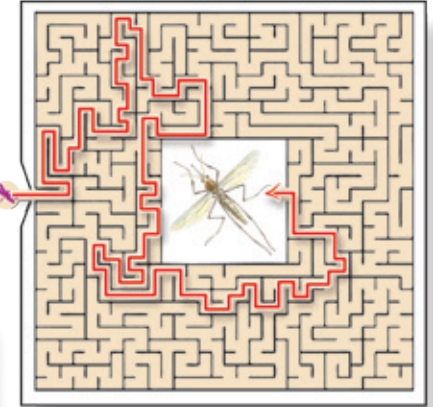
J'espère que tu as appris plein de nouvelles choses sur la nature, que cette balade t'a plu et que tu reviendras me voir !



Dessin page 3

# Solutions des jeux

Labyrinthe page 9



7  
A  
L  
U  
S  
I  
O  
N  
S

2  
D  
E  
M  
O  
I  
S  
E  
L  
L  
E

4  
M  
O  
N  
T  
I  
E  
R  
E

8  
R  
O  
S  
E  
L  
I  
E  
R  
E

5  
V  
E  
R  
T  
E

9  
C  
R  
I  
Q  
U  
E  
T

6  
Y  
G  
N  
E

3  
O  
N  
T  
I  
E  
R  
E

1  
L  
A  
R  
V  
E

9  
C  
R  
I  
Q  
U  
E  
T

6  
Y  
G  
N  
E

5  
V  
E  
R  
T  
E

ALLUVIALE

Pointillés page 17



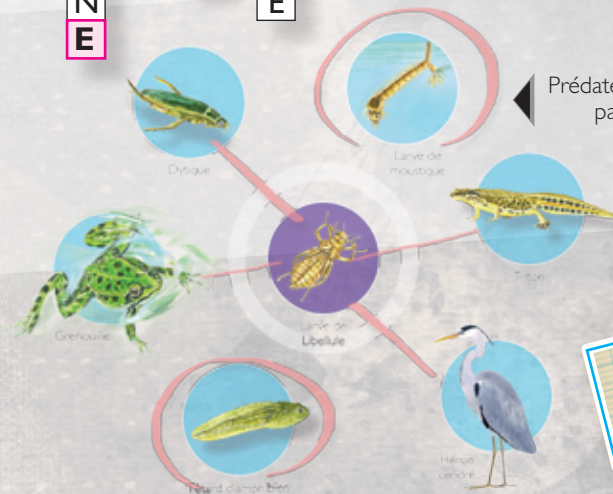
Grenouille agile



Crapaud calamite

Mots fléchés page 15

Prédateurs-Proies page 20

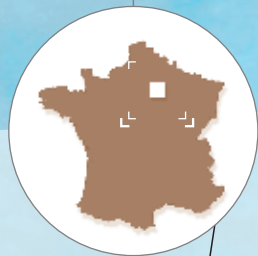


Je suis le Crocothémis écarlate.

# Pour visiter la Réserve

La réserve naturelle nationale de la Bassée, située à **15 minutes au sud de Provins**, abrite sur 854 ha un **patrimoine naturel d'exception**. Venez découvrir la faune et la flore rares de ce territoire à travers nos animations.

Nous contacter : **Maison de la réserve**  
1 rue de l'Eglise - 77114 Gouaix - Tél.: 01 64 00 06 23  
Mail : [labassee@espaces-naturels.fr](mailto:labassee@espaces-naturels.fr)  
Horaires : 9h-12h / 14h-18h du lundi au vendredi.



## Notre site internet

Retrouvez toutes les actualités de la réserve, les sorties, les actions de préservation et bien d'autres informations encore...

Vous pourrez découvrir en images les paysages, la faune et la flore de cette réserve naturelle nationale, ainsi que l'équipe qui y travaille au quotidien.

[www.reserve-labassee.fr](http://www.reserve-labassee.fr)  
[www.facebook.com/reserve.labassee](https://www.facebook.com/reserve.labassee)



design.fr

Crédits photos : Jean Chevallier - Gabriel Gibert - Sébastien Koval - Dominique Mansion - Alain Souchet - AGRENABA