

Catalogue des Animations

Maternelle



Chenille et papillon Machaon



Réserve Naturelle
LA BASSEE



INTRODUCTION

L'AGRENABA (Association de Gestion de la Réserve Naturelle de la Bassée) a pour mission principale de gérer et protéger une réserve naturelle nationale de 854 hectares s'étendant sur sept communes : Everly, Gouaix, Noyen-sur-Seine, les Ormes-sur-Voulzie, Jaulnes, Mouy sur Seine, Grisy-sur-Seine.

L'association a également pour objectif de développer des actions de sensibilisation et d'éducation à l'environnement. La réserve naturelle de la Bassée constitue un support idéal pour travailler avec les classes dans un milieu naturel riche, diversifié et pour comprendre les enjeux de préservation de ce patrimoine, dans une nature où l'homme a sa place.

Cependant, il est tout aussi pertinent **redécouvrir la nature autour de l'école**, notamment en vue **d'enrichir et d'élargir les représentations des enfants sur leur environnement quotidien**. Une mare, un ruisseau, un bois offrent en effet d'inépuisables sources de savoir, d'observation et d'émerveillement.

Quelques soient les lieux et les thèmes de nos animations, celles-ci sont menées par des animateurs expérimentés et formés dans le domaine de l'éducation à l'environnement. Nos animations proposent des ateliers, outils et contenus à la fois **rigoureux sur le plan scientifique, en cohérence avec les programmes scolaires et adaptés aux niveaux des élèves**. Elles répondent à des objectifs en termes de **savoir, savoir-faire, ou encore de savoir être**. La compréhension de notre environnement impliquant et développant notre intelligence logique sensorielle et empathique, nous varions volontiers les approches de nos animations (**scientifiques, sensorielles, ludique etc...**).

Le choix du nombre d'intervention, qui peut aller d'une séance d'une demi-journée à un projet de plusieurs séances, est laissé à l'appréciation des enseignants. Toutefois, un projet de plusieurs séances permet d'aller plus loin dans l'assimilation des savoirs, avec la possibilité d'effectuer des rappels des séances précédentes, d'approfondir les contenus, de varier les approches pour une meilleure compréhension du sujet par les enfants. C'est aussi **l'opportunité de travailler sur l'évolution d'un milieu naturel et de ses espèces au cours des saisons**. Enfin, les conditions, les thèmes et les lieux d'intervention des animations proposées ci-après ne sont pas figés et sont adaptables aux attentes des enseignants.

SOMMAIRE

Les approches de nos animations	5
NOS ANIMATIONS :	
La nature autour de l'école	6
Découverte de la réserve naturelle de la Bassée	7
La vie de la mare	8
A la découverte des petites bêtes	9
Au cœur de la forêt	10
Un jardin-potager dans mon école	11
A la découverte des oiseaux	12
Un hérisson dans ma cour d'école	13
La chouette effraie de mon village	14
ANIMATIONS SUR MESURE	15
NOUS CONTACTER	16

Les approches de nos animations

Naturaliste :

Cette approche se base sur l'observation et la reconnaissance des êtres vivants dans le milieu grâce à des critères d'identification. Elle apprend à observer et complexifie notre rapport à l'espace.

Scientifique :

Elle suit essentiellement la démarche expérimentale « hypothèse, observation/expérience, conclusion ». Elle est utilisée sur le terrain ou en classe. Elle développe l'esprit critique et repose sur des faits vérifiables.

Sensori-motrice :

La découverte du milieu physique met en activité l'ensemble de nos sens. Apprendre à sentir, ressentir, écouter, toucher suscite la curiosité, le bien-être dans le milieu et développe aussi l'intelligence.

Créative :

La nature est ici vue en tant qu'espace d'imagination et de création physique, sonore ou encore littéraire. Elle invite à découvrir les éléments d'un milieu en se les appropriant pour en faire émerger une œuvre. Cette approche développe notamment un sentiment d'appartenance au milieu.

Ludique :

Le jeu, notamment en groupe, permet d'apprendre, de comprendre des processus « sans s'en rendre compte ».

La nature autour de l'école

Contenus : ateliers d'observation des êtres vivants (oiseaux, petites bêtes, plantes) ; traces et indices d'animaux ; cycles de vie des plantes ; les arbres sont-ils vivants ? découverte sensorielle et création avec le milieu...

Milieus envisagés : Forêt, bois, parc, haie, prairie...

Durée : 1h30 /séance ;

Lieu : à proximité de l'école, sur un lieu convenu avec l'enseignant

Principaux objectifs pédagogiques :

- Apprendre à rechercher, observer, reconnaître voire manipuler les êtres vivants du milieu (exemple : recherche de petites bêtes)
- Relever les indices permettant d'affirmer que l'arbre est un être vivant
- Observer et comprendre des exemples de relations entre les êtres vivants
- Appréhender le milieu par la création et la découverte sensorielle.



✓ Sur une séance :

Période possible	Sept	Oct	Nov		Mars	Avril	Mai	Juin
------------------	------	-----	-----	--	------	-------	-----	------

✓ Ou sur un projet : **La nature au fil des saisons**

Les milieux peuvent être découverts à des périodes différentes. Tout en approfondissant les objectifs et contenus, s'ajoute la possibilité d'observer l'évolution de la nature et des espèces au fil des saisons.

Séances	1					2			3	
Périodes possibles	Sept	Oct	Nov	Déc	Janv	Févr	Mars	Avril	Mai	Juin

Découverte de la réserve naturelle de la Bassée

Contenus : ateliers d'observation des êtres vivants (oiseaux, petites bêtes, plantes) ; traces et indices d'animaux ; cycles de vie des plantes ; les arbres sont-ils vivants ? découverte sensorielle et création avec le milieu ; immersion dans différents milieux

Milieux envisagés :

Durée : 1h30 à 2h/séance ou journée entière

Lieu : Sentier du Bois Prioux ou sentier de la Cocharde



Principaux objectifs pédagogiques :

- Apprendre à rechercher, écouter, observer, reconnaître voire manipuler les êtres vivants du milieu (exemple : recherche de petites bêtes)
- Comprendre le rôle principal de la réserve naturelle
- S'immerger dans différents milieux (forêt, zones ouvertes, bord de plan d'eau)
- Observer et comprendre des exemples de relations entre les êtres vivants
- Appréhender le milieu par la création et la découverte sensorielle.

✓ A la séance :

Période possible	Sept	Oct		Avril	Mai	Juin
------------------	------	-----	--	-------	-----	------

✓ Sur plusieurs séances : [La réserve au fil des saisons](#)

En gardant les mêmes objectifs, s'ajoute la possibilité d'observer l'évolution de la réserve au fil des saisons.

Séances	1		2		
Périodes possibles	Mars	Avril	Mai	Juin	Juillet

La vie de la mare



Contenus : captures et observations des êtres vivants de la mare ; relations entre les espèces ; cycle de vie des espèces ; insectes aquatiques ; amphibiens ; importance et fragilité de la mare ;

Lieu : à proximité de l'école sur un lieu convenu avec l'enseignant ou à proximité de la réserve de la Bassée. (Exemple : mare pédagogique du Petit Peugny).

Durée : 2h/séance

Principaux objectifs pédagogiques :

- Apprendre à utiliser le matériel de pêche, de capture et d'observation des êtres vivants de la mare
- Apprendre à rechercher, observer, reconnaître voire manipuler les êtres vivants du milieu
- Comprendre des exemples de relation entre les êtres vivants.
- Comprendre les différentes étapes du cycle de vie de quelques espèces de la mare.

✓ A la séance :

Période possible	Sept	Oct		Mars	Avril	Mai	Juin
------------------	------	-----	--	------	-------	-----	------

✓ Sur plusieurs séances : La mare au fil des saisons

En gardant les mêmes objectifs, s'ajoute la possibilité d'observer l'évolution de la mare et de ses espèces au fil des saisons.

Séances	1		2		
Périodes possibles	Mars	Avril	Mai	Juin	Juillet



A la découverte des petites bêtes

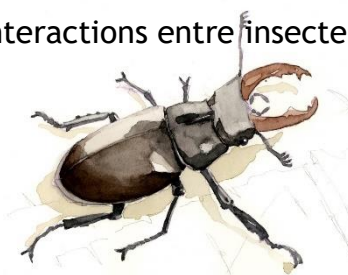
Contenus : qu'est-ce qu'un insecte, les principaux ordres ; proies, prédateurs ; importance pour l'Homme, relations avec les autres espèces, observations et reconnaissance sur le terrain.

Lieu : Réserve de la Bassée ou sur un lieu à définir à proximité de l'école

Durée des séances : 1,30h/séance

Principaux objectifs pédagogiques :

- comprendre les principales caractéristiques des insectes
- Savoir capturer, observer et identifier, voire manipuler des insectes avec des outils adaptés
- observer et comprendre des exemples d'interactions entre insectes-plantes et insectes-animaux.



✓ A la séance :

Période possible	Sept	Oct		Avril	Mai	Juin
------------------	------	-----	--	-------	-----	------

✓ Sur plusieurs séances : Les petites bêtes au fil des saisons

Tout en approfondissant les objectifs et contenus, s'ajoute la possibilité d'observer l'évolution des petites bêtes au fil des saisons.

Séances	1				2			3		
Périodes possibles	Sept	Oct	Nov	Déc	Janv	Févr	Mars	Avril	Mai	Juin



Au cœur de la forêt

Contenus : Qu'est-ce que la forêt ; ateliers d'observation et d'écoute de la faune en forêt ; la place des activités humaines ; le sol forestier ; reconnaître les principaux arbres ; découverte sensorielle de la forêt ; création d'une œuvre avec les éléments naturels.

Lieu : Dans la réserve de la Bassée ou à proximité de l'école si le milieu s'y prête.

Durée : 2h/séance

Principaux objectifs pédagogiques :

- Apprendre à rechercher, observer, reconnaître voire manipuler les êtres vivants du milieu
- Observer et comprendre des exemples de relations entre les espèces
- Comprendre les activités de l'Homme en forêt
- Se familiariser avec les éléments forestiers par une découverte sensorielle et créative.

✓ A la séance :



Période possible	Sept	Oct	Nov	Déc		Mars	Avril	Mai	Juin
------------------	------	-----	-----	-----	--	------	-------	-----	------

✓ Sur plusieurs séances : **La forêt au fil des saisons**

Tout en approfondissant les objectifs et contenus, s'ajoute la possibilité d'observer l'évolution de la forêt et des êtres vivants au fil des saisons.

Séances	1					2		3	
Périodes possibles	Sept	Oct	Nov	Déc		Mars	Avril	Mai	Juin

Un jardin-potager dans mon école

Contenus : Entretien d'un potager (semis, plantations, arrosage, paillage) ; les insectes auxiliaires ; le sol vivant et fertile ; croissance d'une plante ;

Lieu : Dans la cour de l'école.

Durée : 2h/séance



Principaux objectifs pédagogiques :

- Créer un sol vivant et fertile pour le potager
- Apprendre à semer, planter, pailler et arroser
- Apprendre à rechercher, observer, reconnaître voire manipuler les êtres vivants du milieu
- Apprendre à sentir, observer et toucher la terre
- Observer et comprendre le cycle de vie d'une plante

✓ Sur plusieurs séances :

Séances	1				2	3	4	
Périodes possibles	Sept	Oct	Nov		Mars	Avril	Mai	Juin

Oiseaux

Contenus : Qu'est-ce qu'un oiseau ; les différents groupes d'oiseaux, les espèces locales, proies, prédateurs, observations/écoutes sur le terrain ; fabrication de boules à graisse...

Lieu : Les animations sur le terrain peuvent avoir lieu à proximité de l'école ou sur la réserve.

Durée : 2h/séance ou journée entière si l'animation a lieu sur la réserve.

Principaux objectifs pédagogiques :

- Apprendre sur la vie des oiseaux de nos régions
- Comprendre les différents régimes alimentaires des oiseaux à travers la conception de boules à graisse
- Suivre et comprendre la vie d'un oiseau au fil des saisons sous la forme d'une histoire
- Apprendre à observer et écouter les oiseaux



✓ Sur deux séances :

Séance 1 : Fabrication de boules à graisse pour les oiseaux et installation dans la cour d'école

Séance 2 : Découverte des oiseaux autour de l'école ou à la réserve naturelle de la Bassée

Séances	1				2		
Périodes possibles	Nov	Déc	Janv		Avril	Mai	Juin

Un hérisson dans ma cour d'école

Cette animation implique que la cour d'école soit favorable pour l'accueil de hérisson.

Contenus : la vie d'un hérisson au fil des saisons (alimentation, comportement, danger...) ; construction d'un gîte à hérisson dans la cour.

Lieu : En classe et dans la cour de l'école.

Durée : 2h/séance.



Principaux objectifs pédagogiques :

-Découvrir à travers une histoire illustrée d'images, la vie d'un hérisson mois par mois (alimentation, comportement, proie, prédateurs, hibernation, menaces).

-Participer à la construction d'un gîte favorable au hérisson avec des matériaux naturels en tenant compte de ses besoins pour hiberner.

✓ Sur une séance

Périodes possibles	Sept	Oct	Nov
--------------------	------	-----	-----

La chouette de mon village

Cette animation a d'autant plus de sens si une chouette effraie ou une chouette chevêche niche dans la commune de l'école concernée.

Contenus : la vie d'une chouette au fil des saisons ; différence avec les autres espèces de rapaces nocturnes ; enquête sur la pelote de rejection.

Lieu : en classe et sortie éventuelle dans la commune pour récupérer des pelotes de rejection au pied d'une église ou d'un autre bâtiment.

Durée : 2h/séance.

Principaux objectifs pédagogiques :

- Comprendre la vie d'une chouette au fil des saisons, illustrée d'images et de sons en déconstruisant les éventuelles représentations erronées sur l'espèce.
- Par une démarche d'enquête, comprendre le régime alimentaire de la chouette effraie ou de la chouette chevêche.

✓ Sur une séance ;

Périodes possibles	Sept	Oct	Nov	Déc	Janv	Févr	Mars	Avril	Mai	Juin
--------------------	------	-----	-----	-----	------	------	------	-------	-----	------



Animation « sur mesure »

Nos animateurs restent ouverts à une demande d'animation spécifique, par exemple sur un animal en particulier que vous souhaitez aborder avec vos élèves. Nous nous chargerons alors de concevoir les contenus de l'animation.



Dans ce document vous trouvez un **panel d'animations** à destination des maternelles.

Les activités que nous proposons sont encadrées par des **animateurs expérimentés** et formés dans le domaine de l'éducation à l'environnement. Elles sont basées sur des outils et contenus à la fois **rigoureux sur le plan scientifique et en cohérence avec les programmes scolaires**.

Le choix du nombre d'interventions est laissé à l'appréciation des enseignants. Toutefois, **un projet pédagogique permet d'aller plus loin dans l'assimilation des savoirs**, d'approfondir les contenus, de varier les approches pour une meilleure compréhension du sujet par les enfants.

Si la réserve naturelle de la Bassée constitue un support idéal pour travailler avec les classes, il est tout aussi pertinent redécouvrir la nature autour de l'école. Les thèmes et les lieux d'intervention des animations proposées ici ne sont pas figés et sont adaptables aux attentes des enseignants.

Nous contacter : **Maison de la réserve**

1 rue de l'Eglise - 77114 Gouaix - Tél.: 01 64 00 06 23

Mail : labassee@espaces-naturels.fr

Horaires : 9h-12h / 14h-18h du lundi au vendredi.

www.reserve-labassee.fr

www.facebook.com/reserve.labassee



Conception et réalisation :
Association de Gestion de la réserve
naturelle de la Bassée (A.G.REN.A.BA).

Crédits photos :
A.G.REN.A.BA, D Mansion

